



La démographie au Luxembourg

Semaine contre les Discriminations

20 octobre 2022

François Peltier

STATEC

Agenda

- 1 Etat de la population
- 2 Les composantes démographiques
- 3 En résumé
- 4 Projections de la population

1

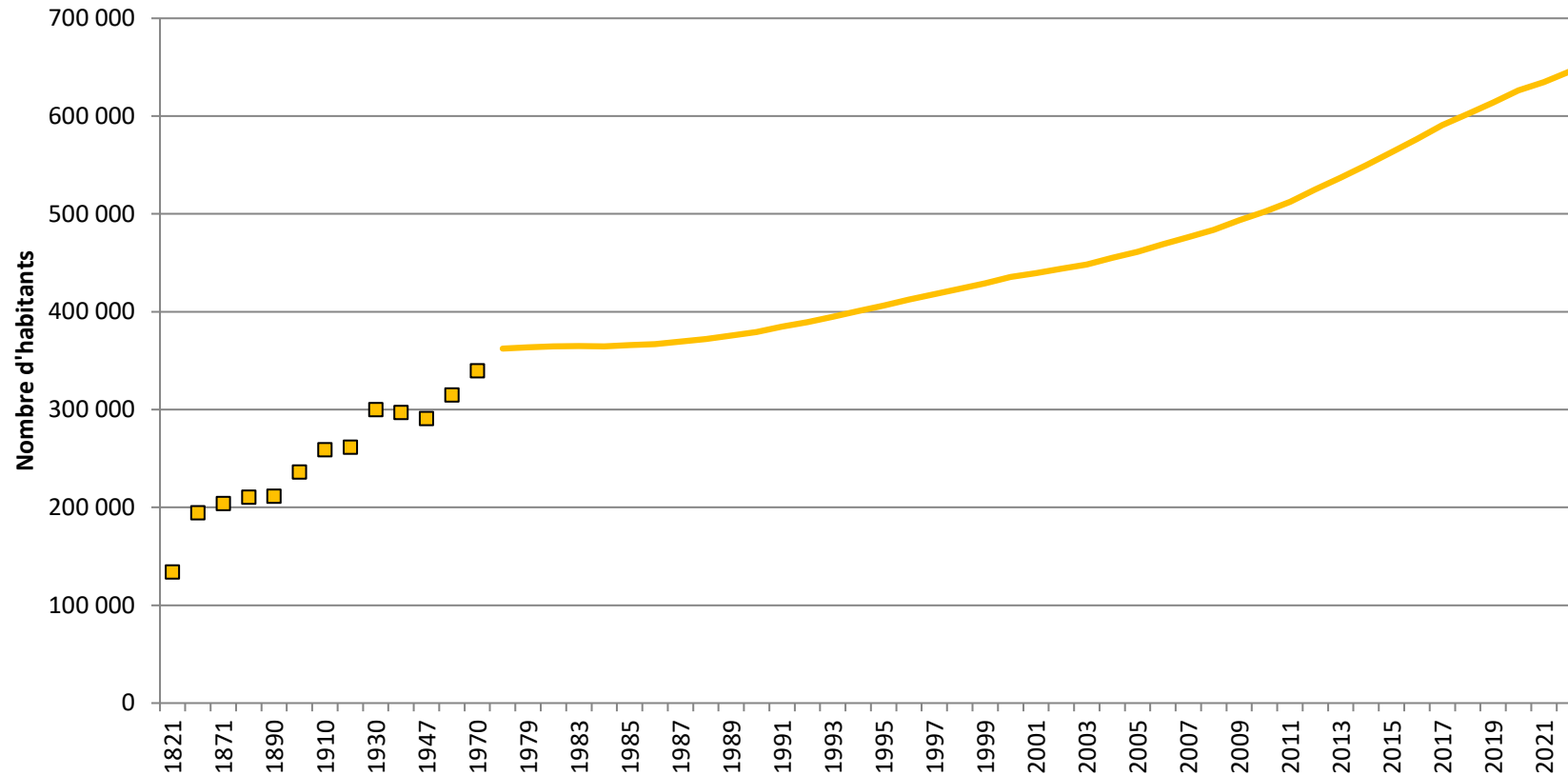


Situation au 1^{er} janvier 2022

645 397

habitants

Etat de la population : évolution depuis 1821

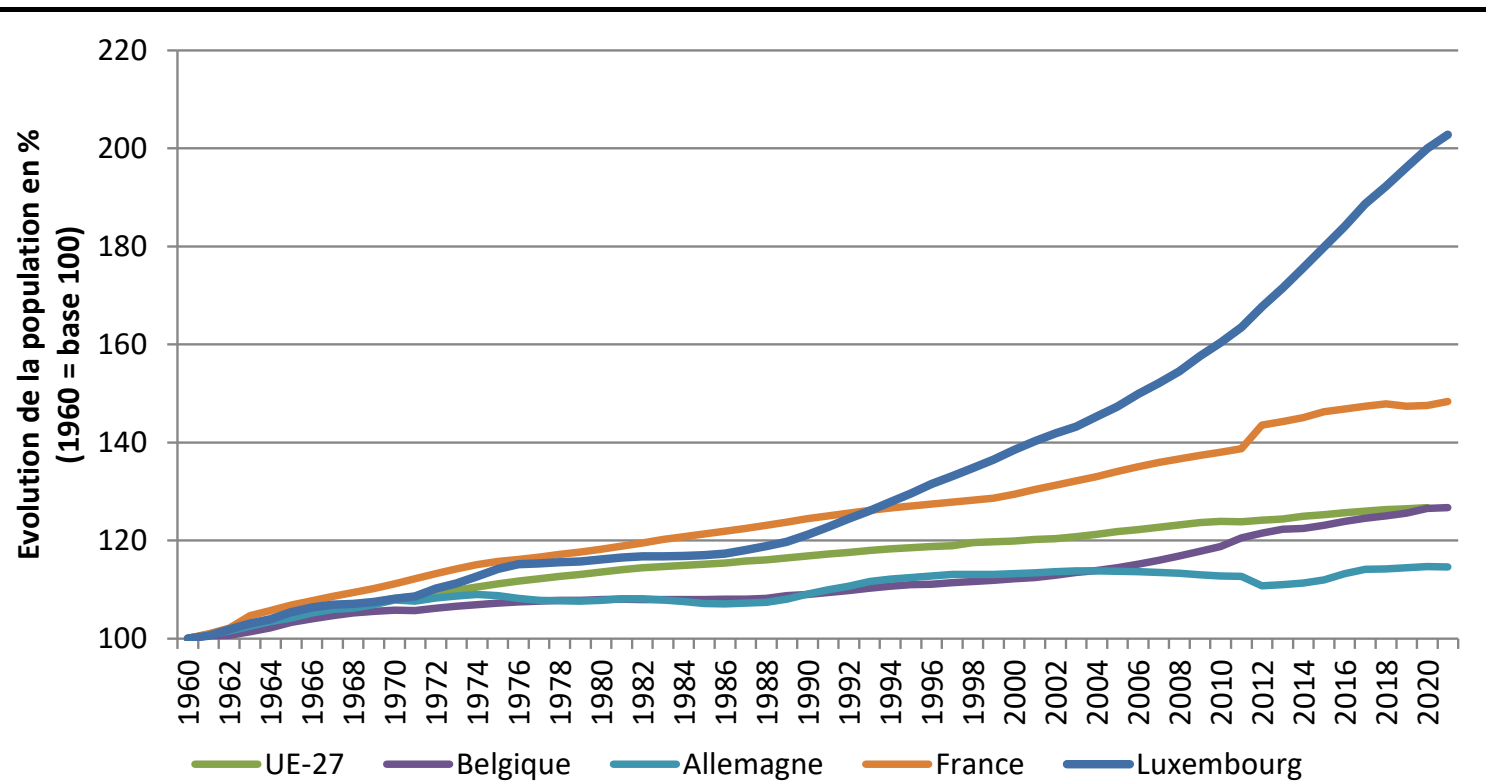


Source : STATEC

Année	Population	Durée
1871	204 028	
1952	300 000 (+-)	81 ans
1994	400 695	42 ans
2010	502 066	16 ans
2018	602 005	8 ans
2025	+ - 700 000	7 ans

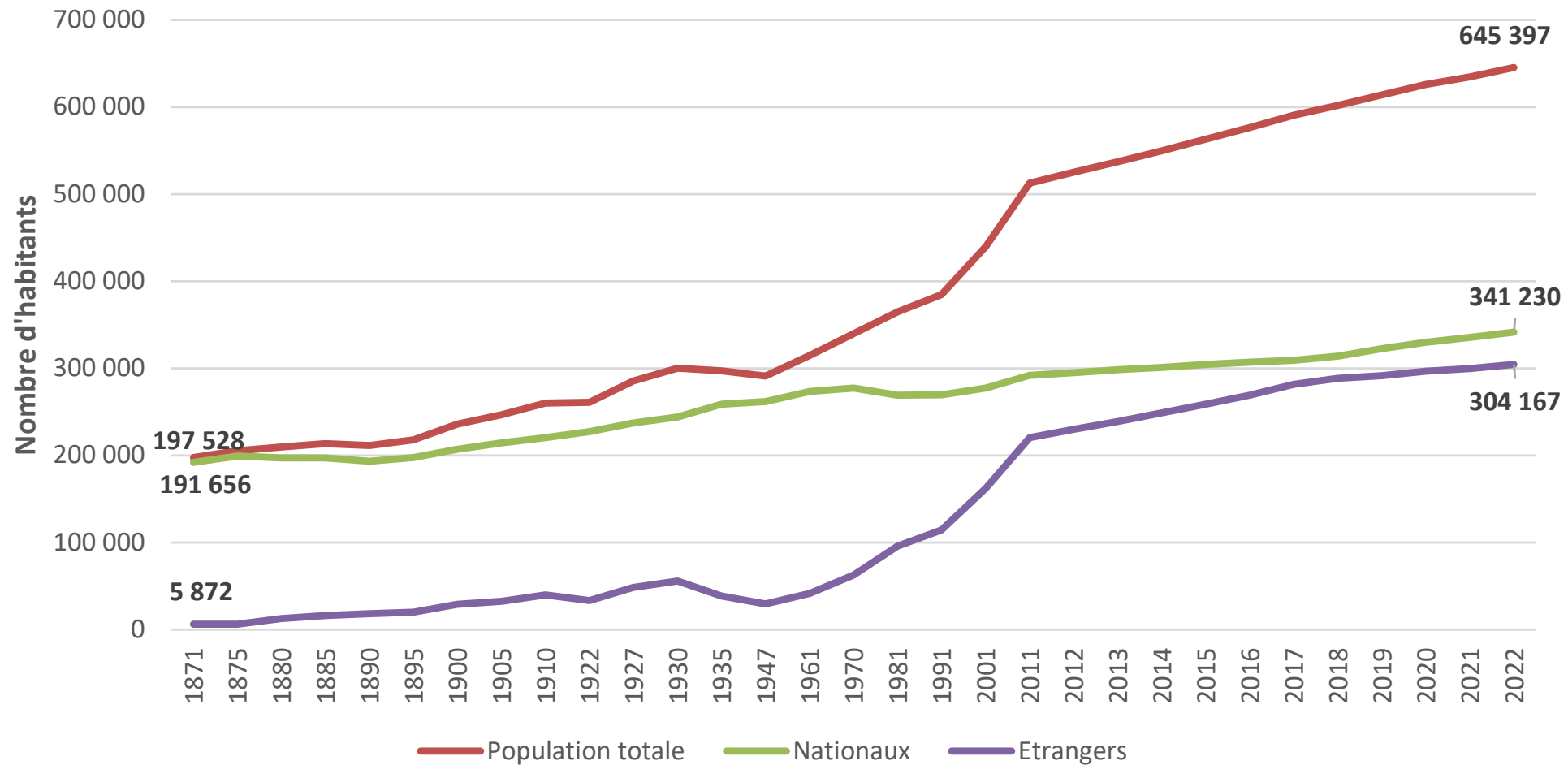
Etat de la population : croissance démographique depuis 1960

- +103% pour le Luxembourg (doublement)
- +27% en UE-27
- +48% en France / + 27% en Belgique / +15% en Allemagne



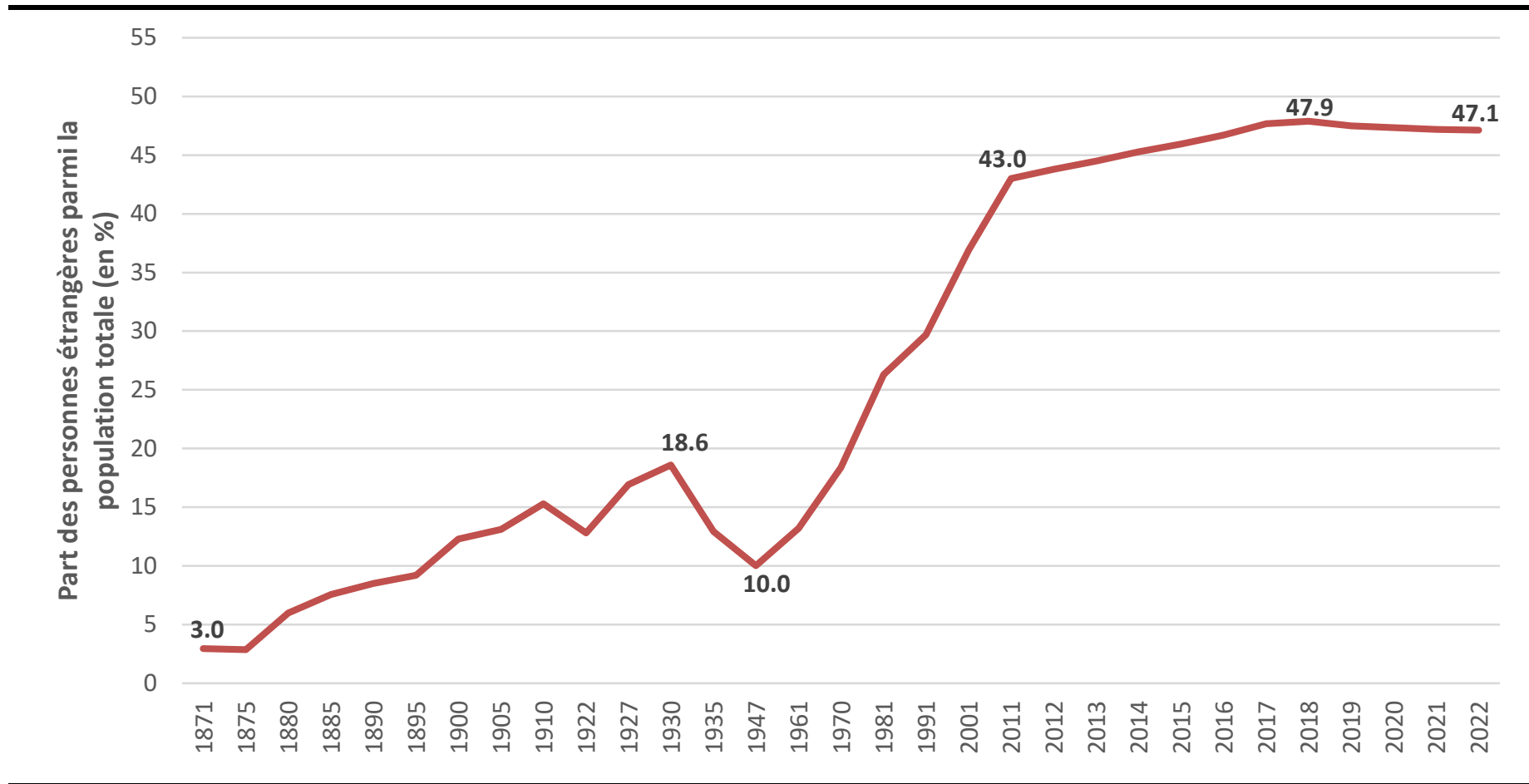
Source : EUROSTAT, STATEC

Etat de la population : Evolution de la population par nationalité depuis 1871



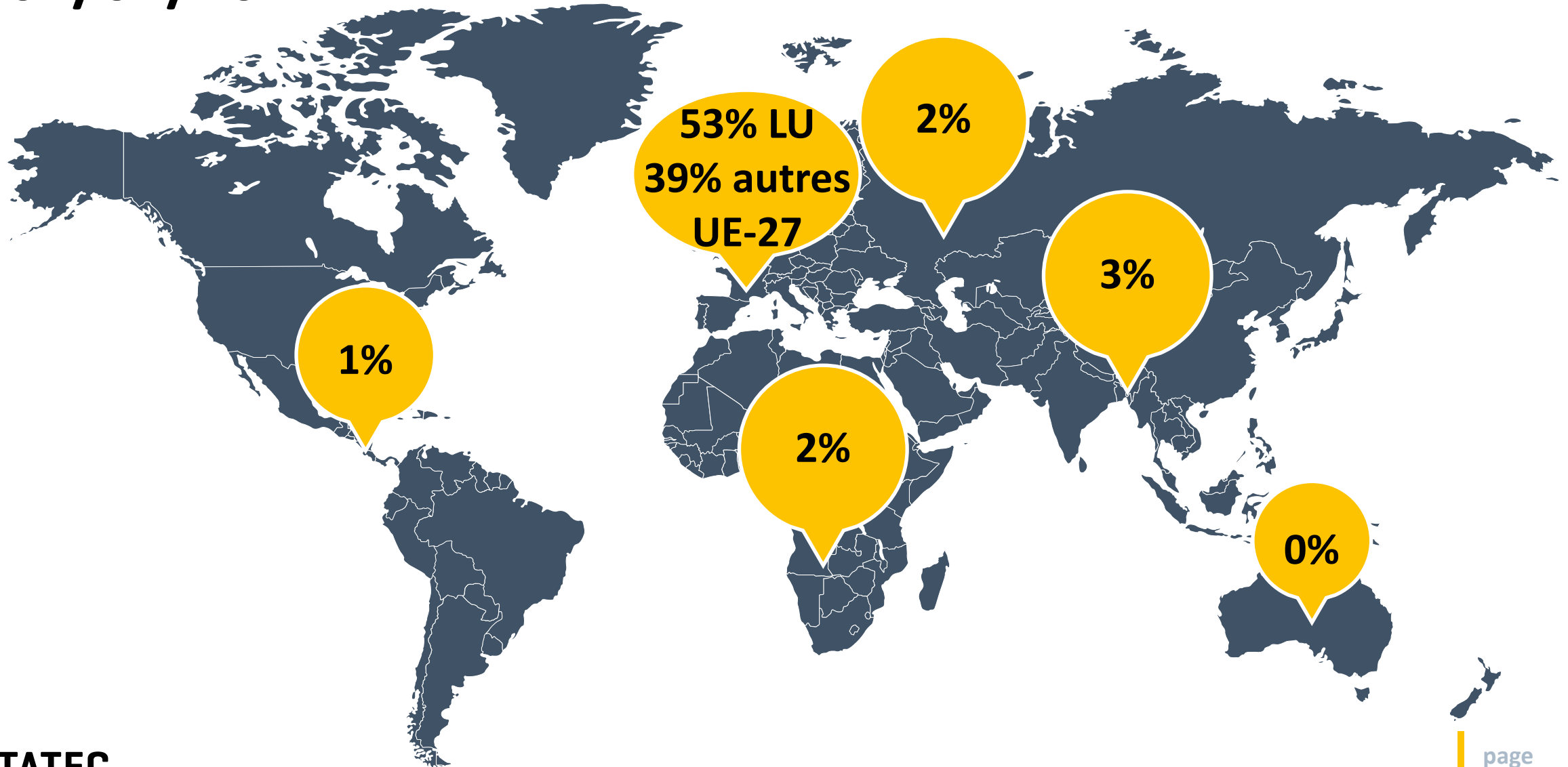
Source : STATEC

Etat de la population : Part des personnes étrangères depuis 1871



Source : STATEC

Etat de la population : population par nationalité au 01/01/2022



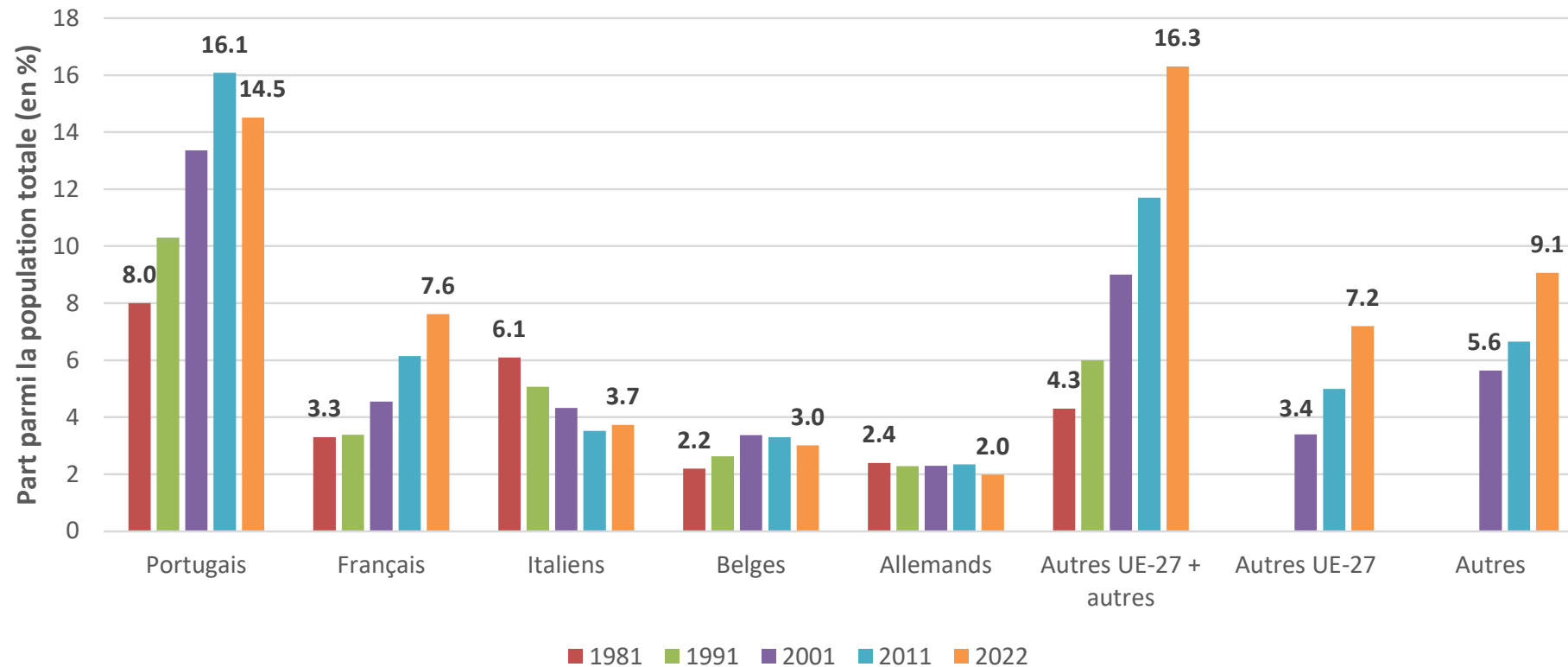
Etat de la population : population par nationalité au 01/01/2022

Pays de citoyenneté	Nombre de personnes	Part dans la population totale	Part dans la population étrangère
Total	645 397		
Luxembourg	341 230	52.9%	
Autre État membre de l'UE	250 012	38.7%	82.2%
Portugal	93 678	14.5%	30.8%
France	49 173	7.6%	16.2%
Italie	24 116	3.7%	7.9%
Belgique	19 414	3.0%	6.4%
Allemagne	12 796	2.0%	4.2%
Espagne	8 388	1.3%	2.8%
Roumanie	6 405	1.0%	2.1%
Pologne	5 020	0.8%	1.7%
Pays d'Asie	17 691	2.7%	5.8%
Chine	4 142	0.6%	1.4%
Autre pays européen	14 491	2.2%	4.8%
Royaume-Uni	4 104	0.6%	1.3%
Monténégro	2 855	0.4%	0.9%
Pays en Afrique	13 668	2.1%	4.5%
Cap-Vert	2 507	0.4%	0.8%
Pays d'Amérique	7 717	1.2%	2.5%
Brésil	2 853	0.4%	0.9%
États-Unis d'Amérique	2 170	0.3%	0.7%
Pays d'Océanie	244	0.0%	0.1%
Apatrides	184	0.0%	0.1%
Inconnu	160	0.0%	0.1%

Source : STATEC

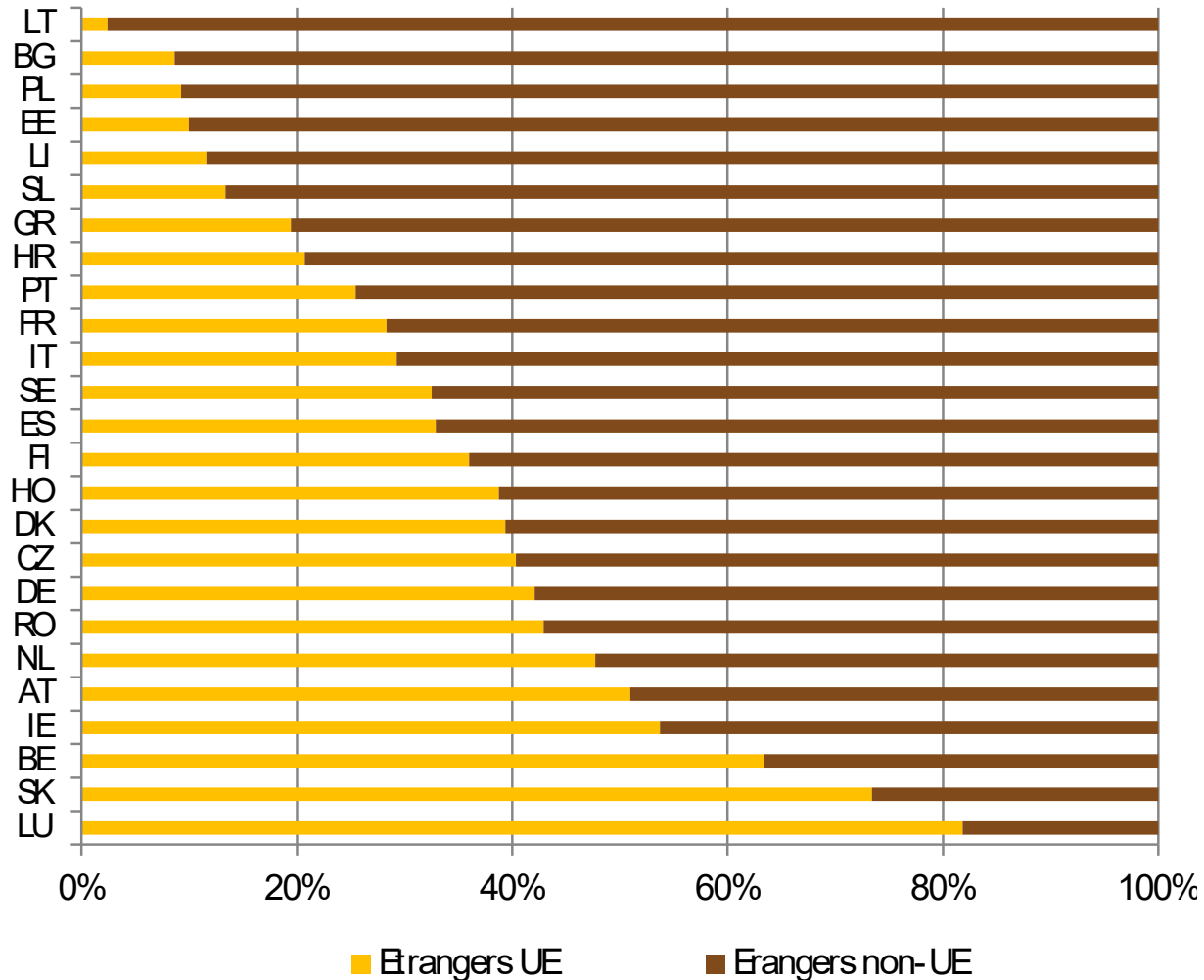
Etat de la population : part des étrangers dans la population totale depuis 1981

Part des certaines nationalités parmi la population totale



Source : STATEC

Etat de la population : Etrangers de l'UE-27 vs. Etrangers hors UE-27, 2020



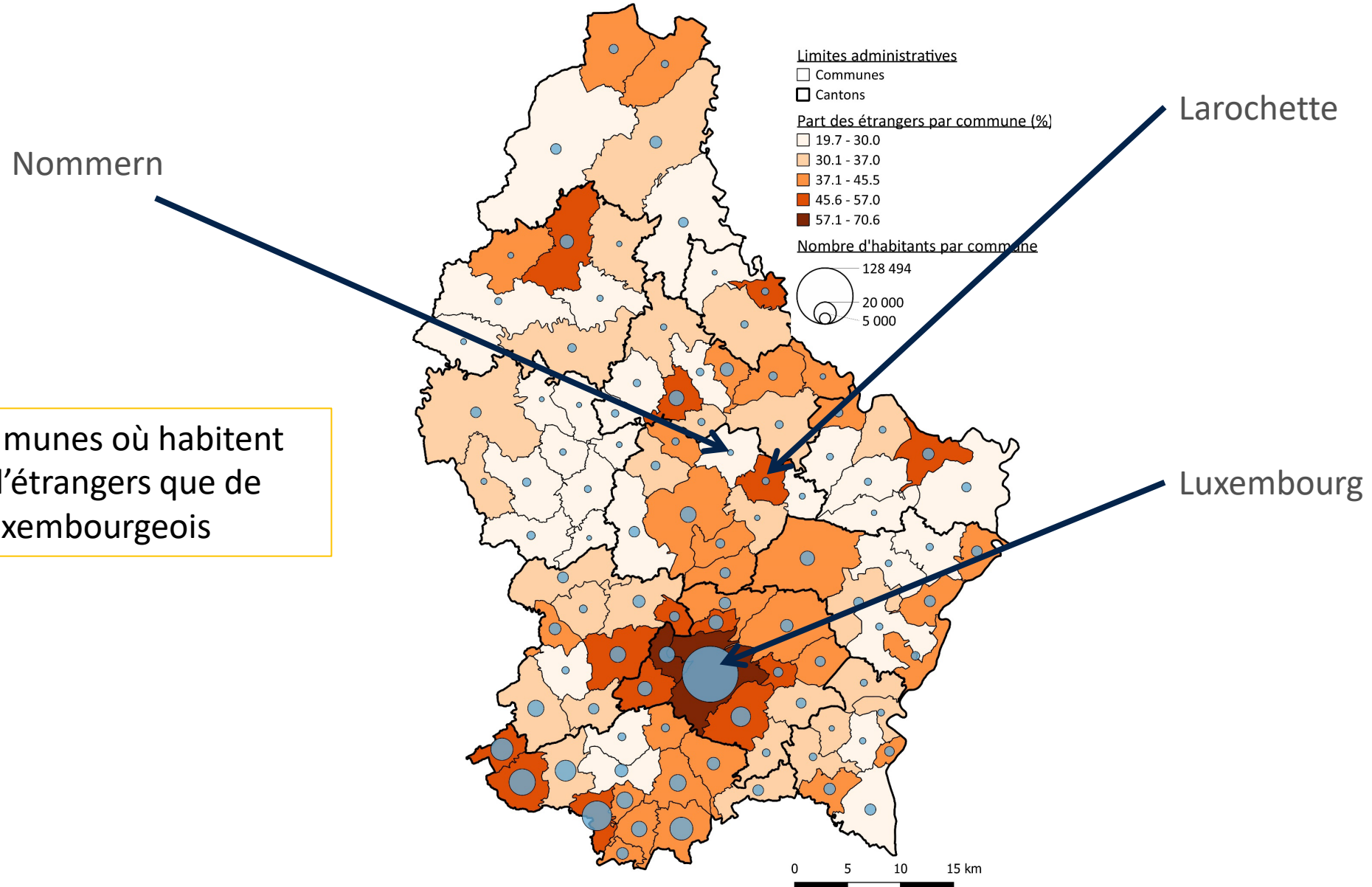
- Particularité du Luxembourg : grande majorité des étrangers sont de l'UE-27 (81.8%)

→ C'est le cas aussi dans 4 autres pays

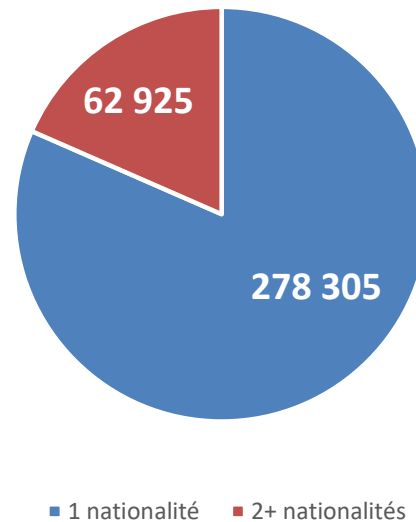
- A l'autre bout de l'échelle :

- Lettonie : 2.4% d'UE
- Bulgarie : 8.7% d'UE
- Pologne : 9.3% d'UE

Population: Part des Luxembourgeois/étrangers par commune au 1^{er} janvier 2022



Etat de la population : Luxembourgeois selon le nombre de nationalités au 01/01/2022



Source : STATEC

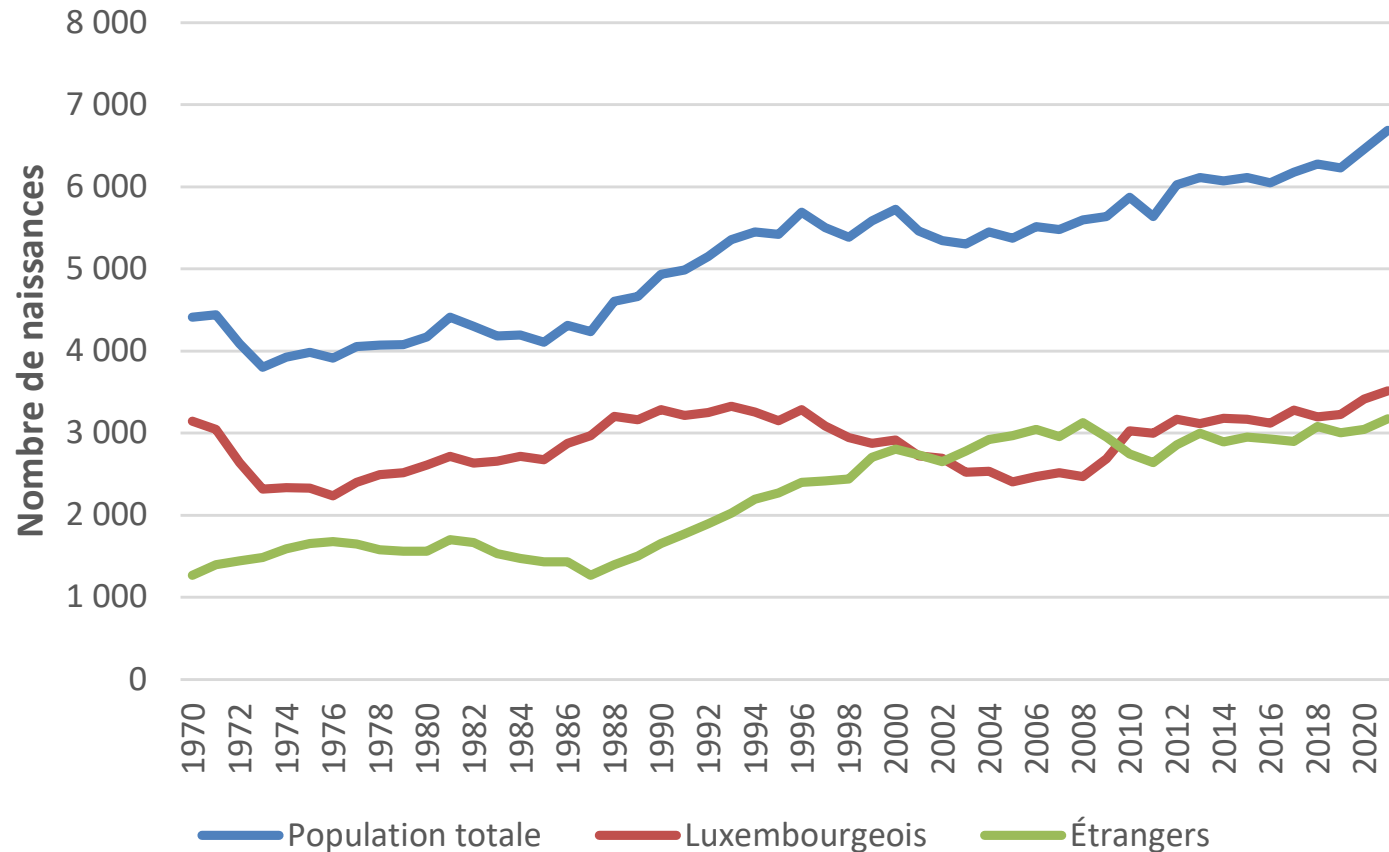
- Parmi ces personnes, 25 % possèdent la nationalité portugaise
- Ensuite viennent les nationalités française, italienne, belge et allemande
- Ces cinq nationalités représentent 62% des Luxembourgeois possédant au moins une seconde nationalité.

2



Les composantes démographiques

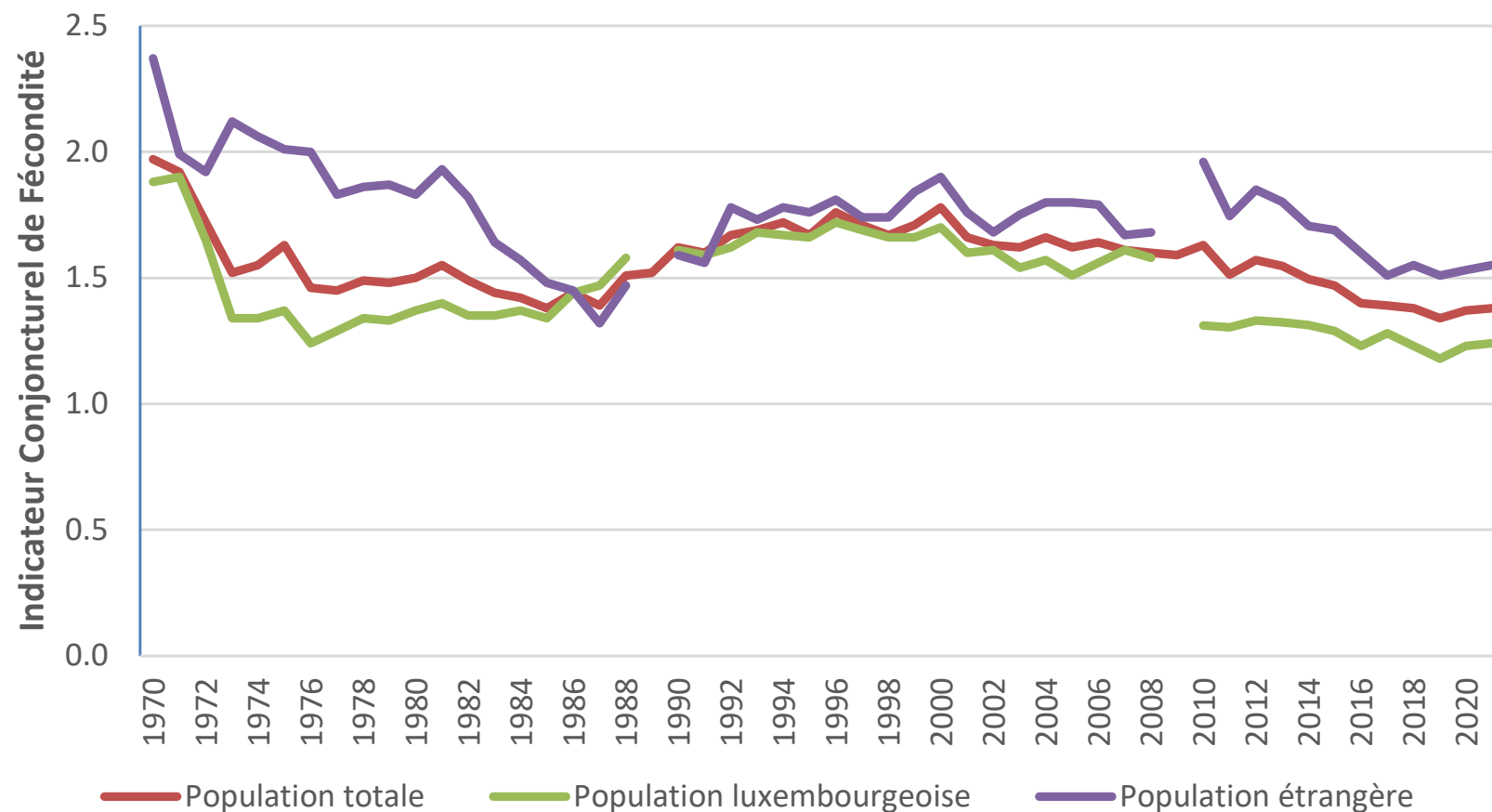
Naissances selon la nationalité



- **1970 : 4 411 naissances**
 - LU : 3 143 (71%)
 - ET : 1 268 (29%)
- **2021 : 6 690 naissances**
 - LU : 3 516 (53%)
 - ET : 3 174 (47%)

Source : STATEC

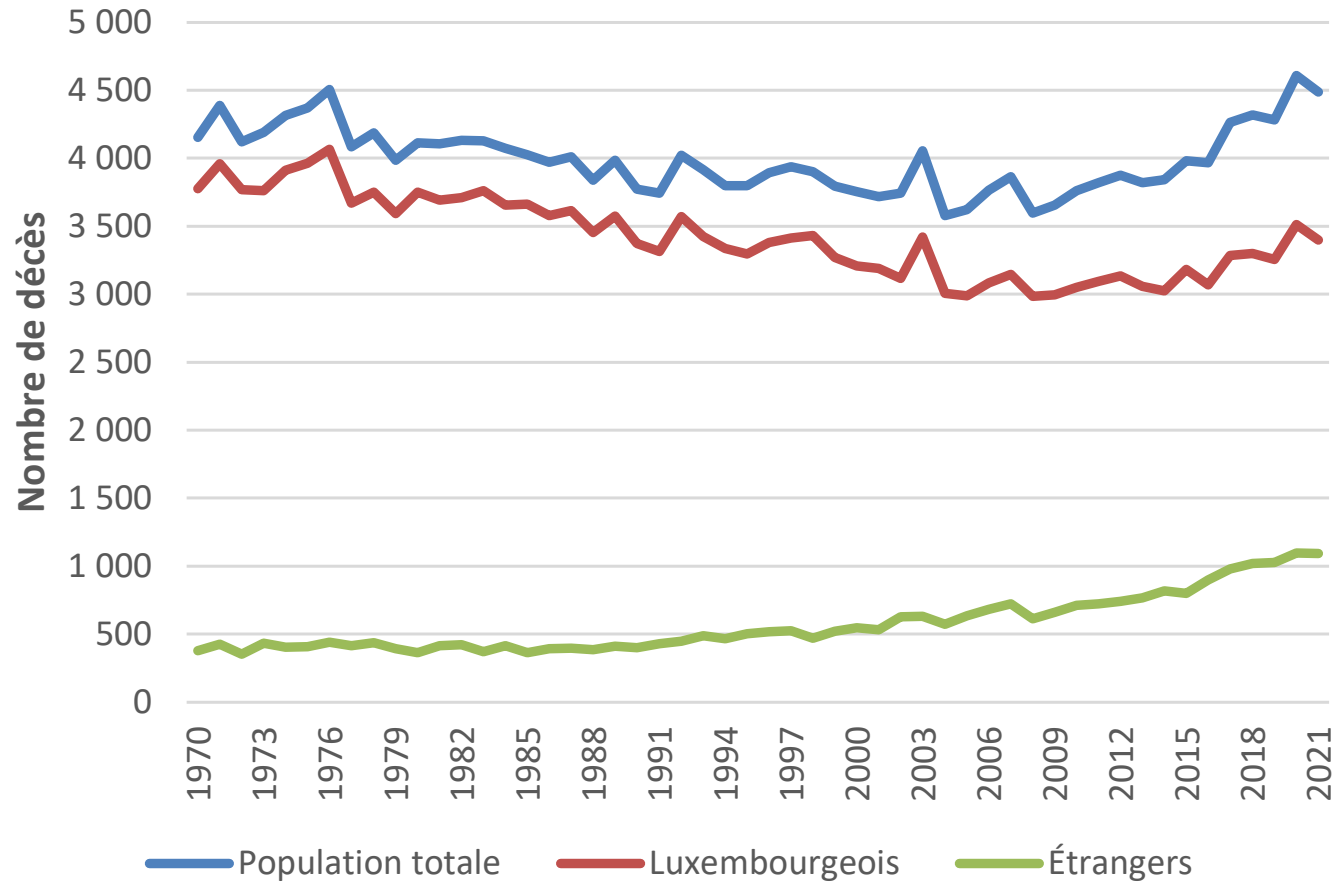
Fécondité selon la nationalité



- ICF en diminution
- 1970 : 1.97 enfant par femme
 - LU : 1.88
 - ET : 2.37
- 2021 : 1.38 enfant par femme
 - LU : 1.24
 - ET : 1.55

Source : STATEC

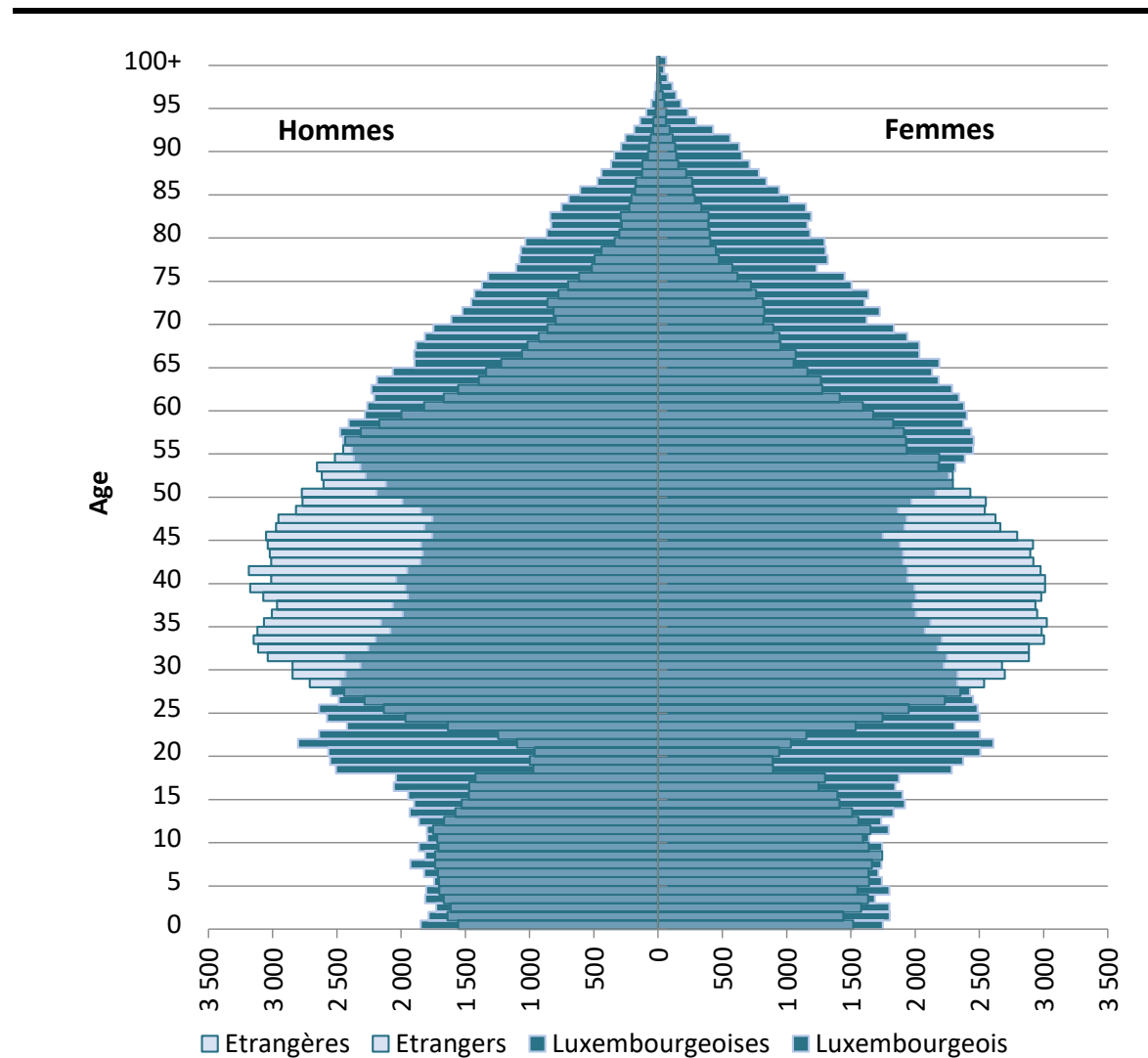
Décès selon la nationalité



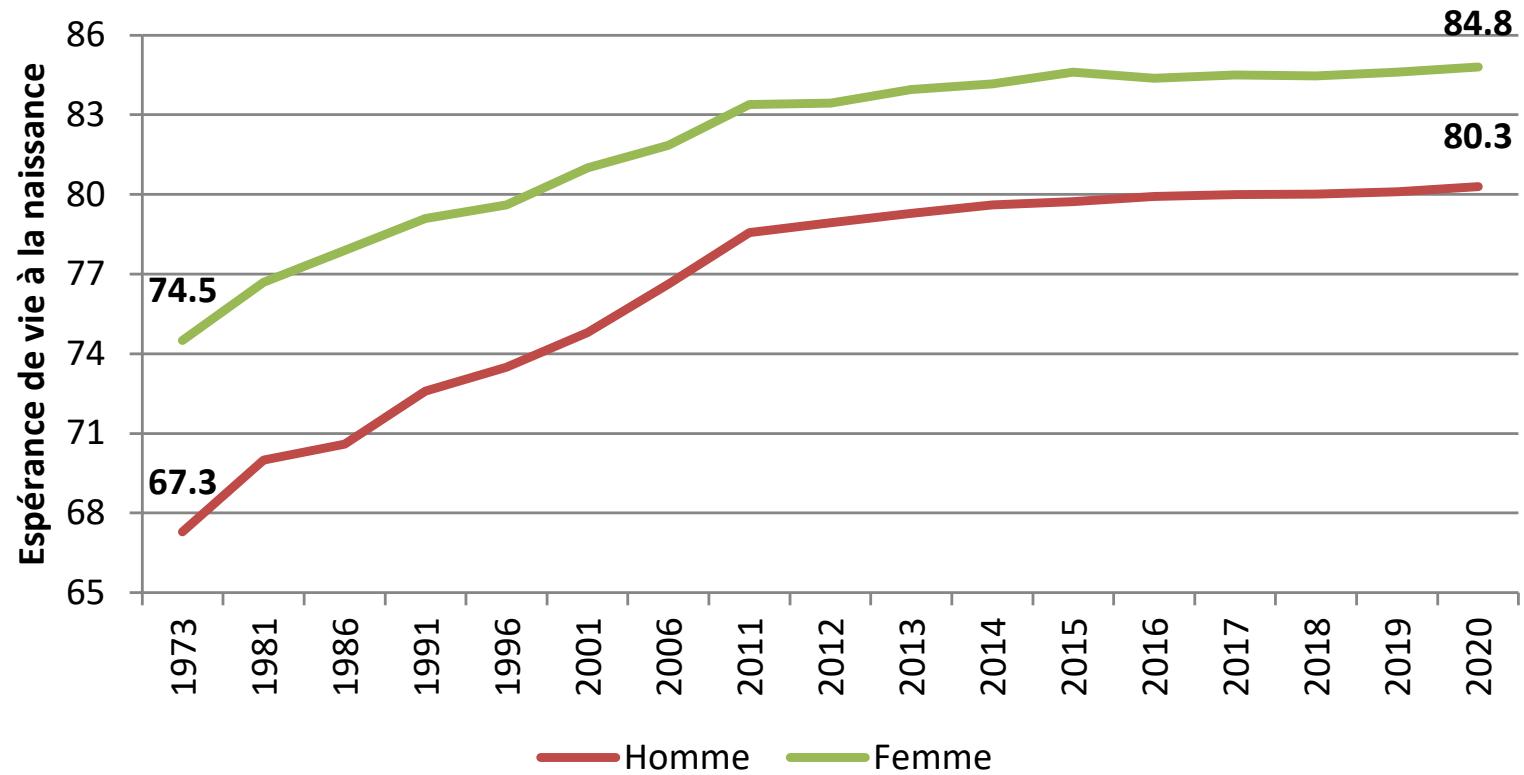
- **1970 : 4 154 décès**
 - LU : 3 775 (91%)
 - ET : 379 (9%)
- **2021 : 4 489 décès**
 - LU : 3 397 (76%)
 - ET : 1 092 (24%)

Source : STATEC

Décès selon la nationalité : pyramide des âges, 2022

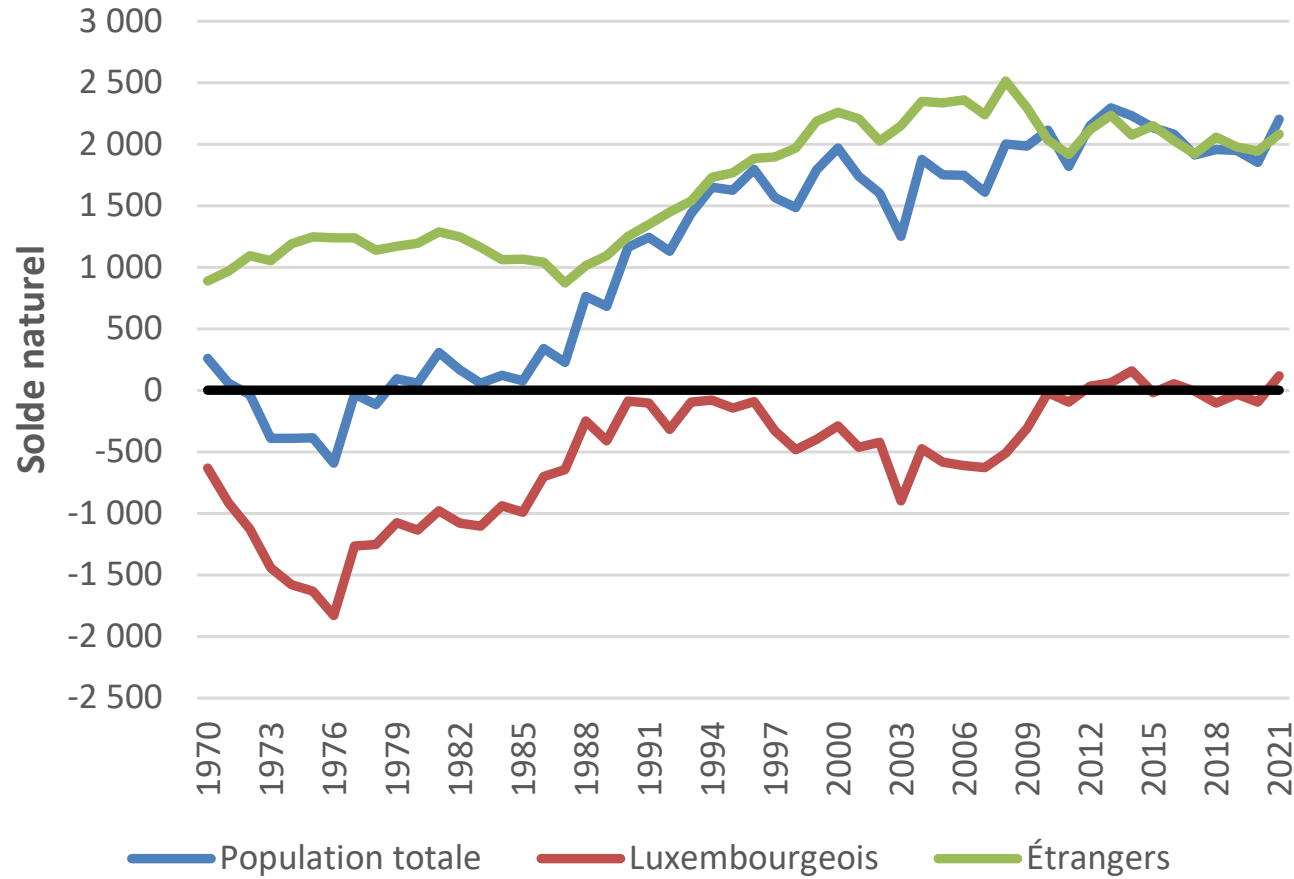


Mortalité : Espérance de vie



Source : STATEC

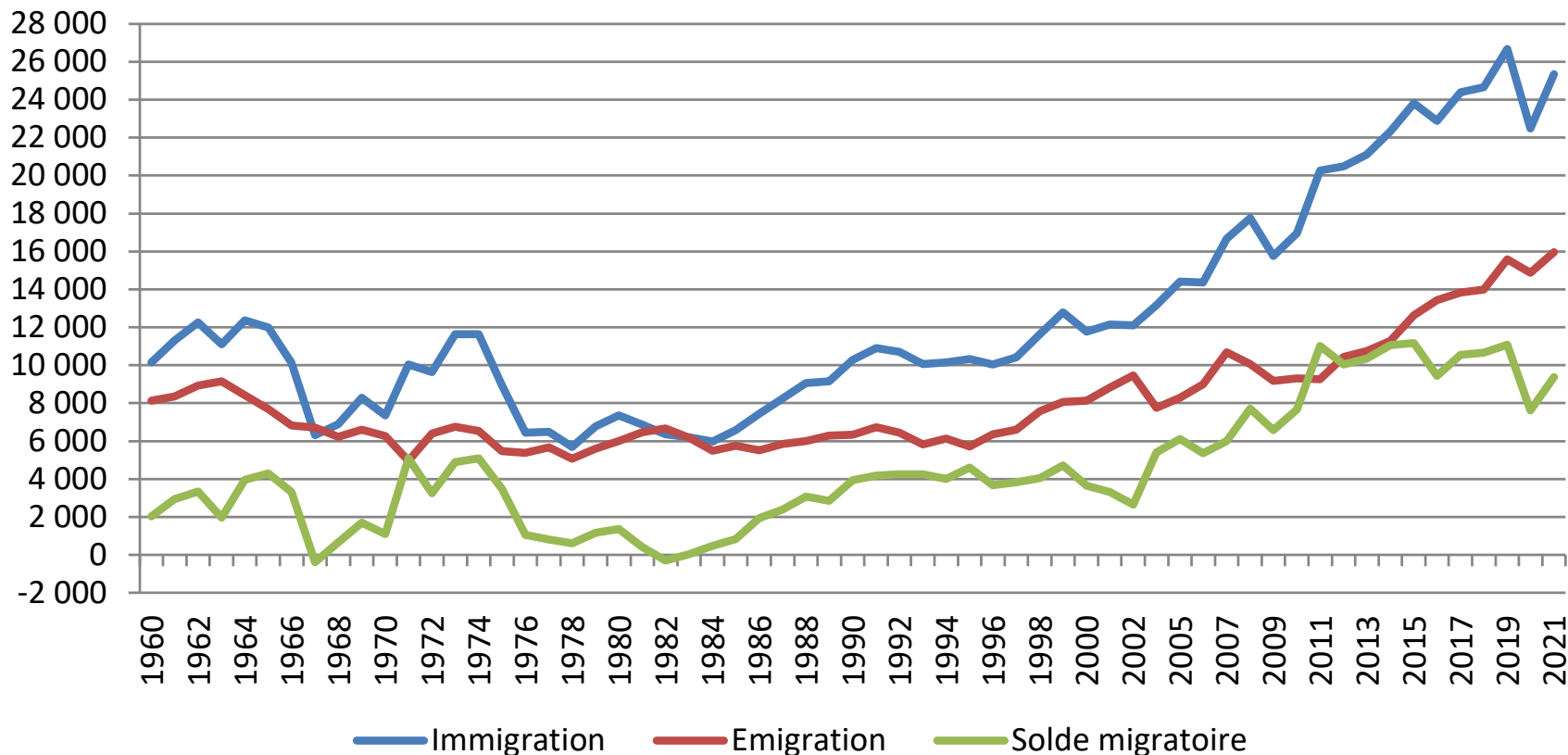
Solde naturel selon la nationalité



- **1970 : 257**
 - LU : -632
 - ET : 889
- **2021 : 2 201**
 - LU : 119
 - ET : 2 082

Source : STATEC

Migrations internationales depuis 1960



Source : STATEC, CTIE

1960

I: 10 146

E: 8 121

SM: + 2 025

2019

I: 26 668

E: 15 593

SM: + 11 075

2020

I: 22 490

E: 14 870

SM: + 7 620

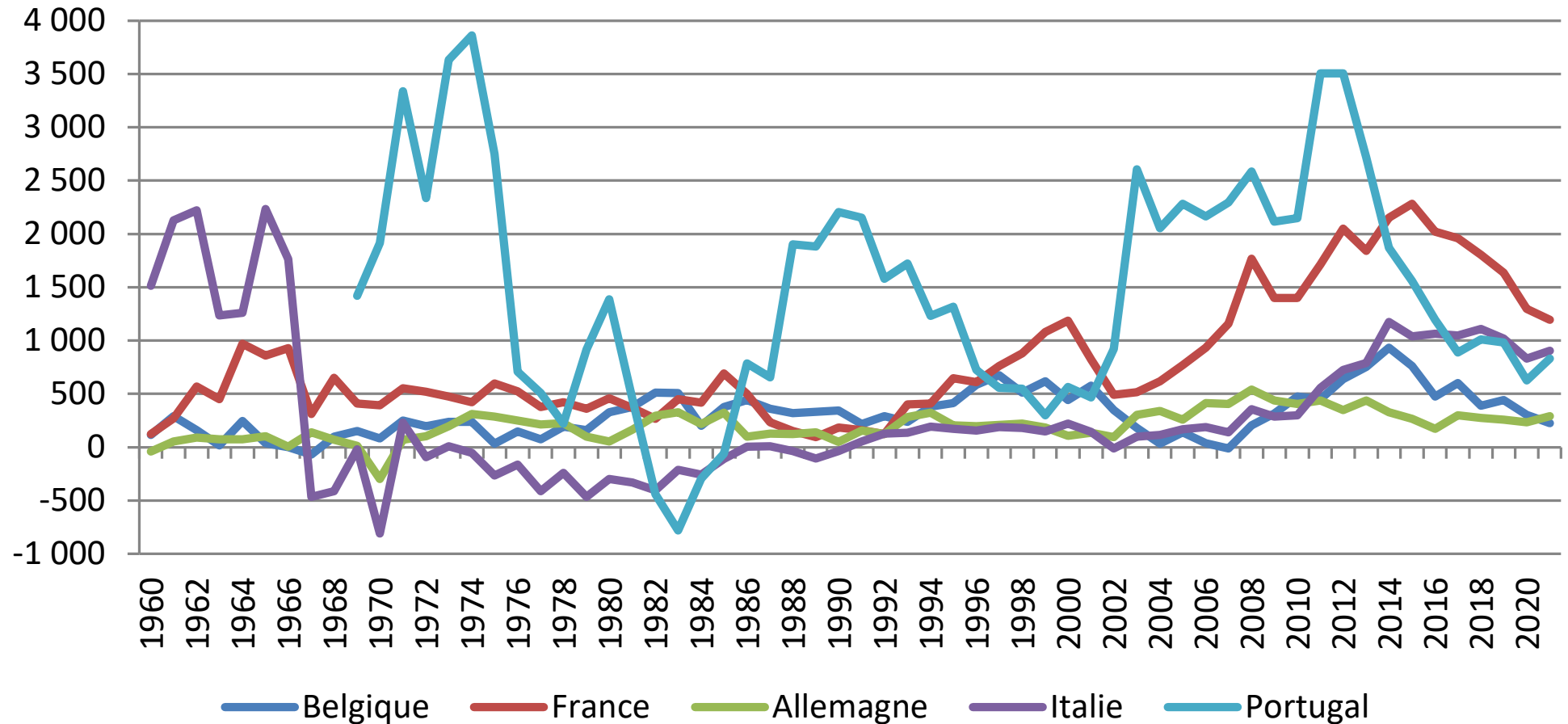
2021

I: 25 335

E: 15 959

SM: + 9 376

Solde migratoire par nationalité depuis 1960

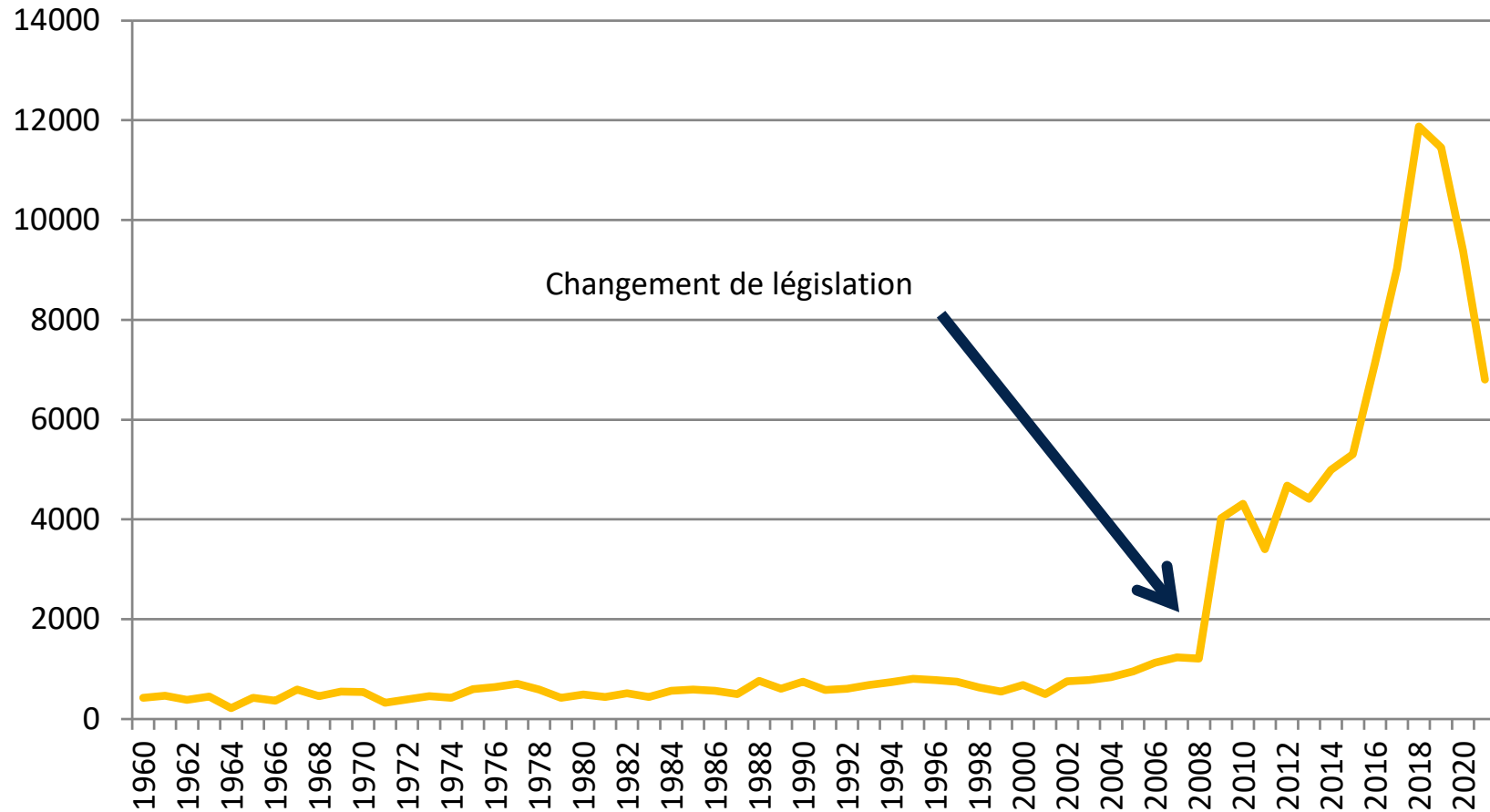


Source : STATEC, CTIE

Part des migrations dans l'accroissement de la population

Année	Nais-		Excédent naturel	Excédent migra-	Ajuste-ment statis-tique	Excédent total	Popula-tion au 31.12	Part de l'excédent migratoire dans l'augmentation de la population
	sances	Décès						
2000	5 723	3 754	1 969	3 431		5 400	439 000	63.5
2001	5 459	3 719	1 740	3 310		5 050	444 050	65.5
2002	5 345	3 744	1 601	2 649		4 250	448 300	62.3
2003	5 303	4 053	1 250	5 412		6 662	454 960	80.8
2004	5 452	3 578	1 874	4 392		6 266	461 230	70.8
2005	5 371	3 621	1 750	6 110		7 860	469 086	77.3
2006	5 514	3 766	1 748	5 351		7 099	476 187	75.4
2007	5 477	3 866	1 611	6 001		7 612	483 799	79.0
2008	5 596	3 595	2 001	7 700		9 701	493 500	79.4
2009	5 639	3 657	1 982	6 583		8 565	502 066	76.9
2010	5 874	3 760	2 114	7 660		9 774	511 840	78.4
2011	5 639	3 819	1 820	11 104		12 924	524 853	85.9
2012	6 026	3 876	2 150	10 036		12 186	537 039	82.4
2013	6 115	3 822	2 293	10 348		12 641	549 680	81.9
2014	6 070	3 841	2 229	11 049		13 278	562 958	83.2
2015	6 115	3 983	2 132	11 159		13 291	576 249	84.0
2016	6 050	3 967	2 083	9 446	2 889	14 418	590 667	85.6
2017	6 174	4 263	1 911	10 548	-1 121	11 338	602 005	83.1
2018	6 274	4 318	1 956	10 659	-726	11 889	613 894	83.5
2019	6 230	4 283	1 947	11 075	-808	12 214	626 108	84.1
2020	6 459	4 609	1 850	7 620	-848	8 622	634 730	78.5
2021	6 690	4 489	2 201	9 376	-910	10 667	645 397	79.4

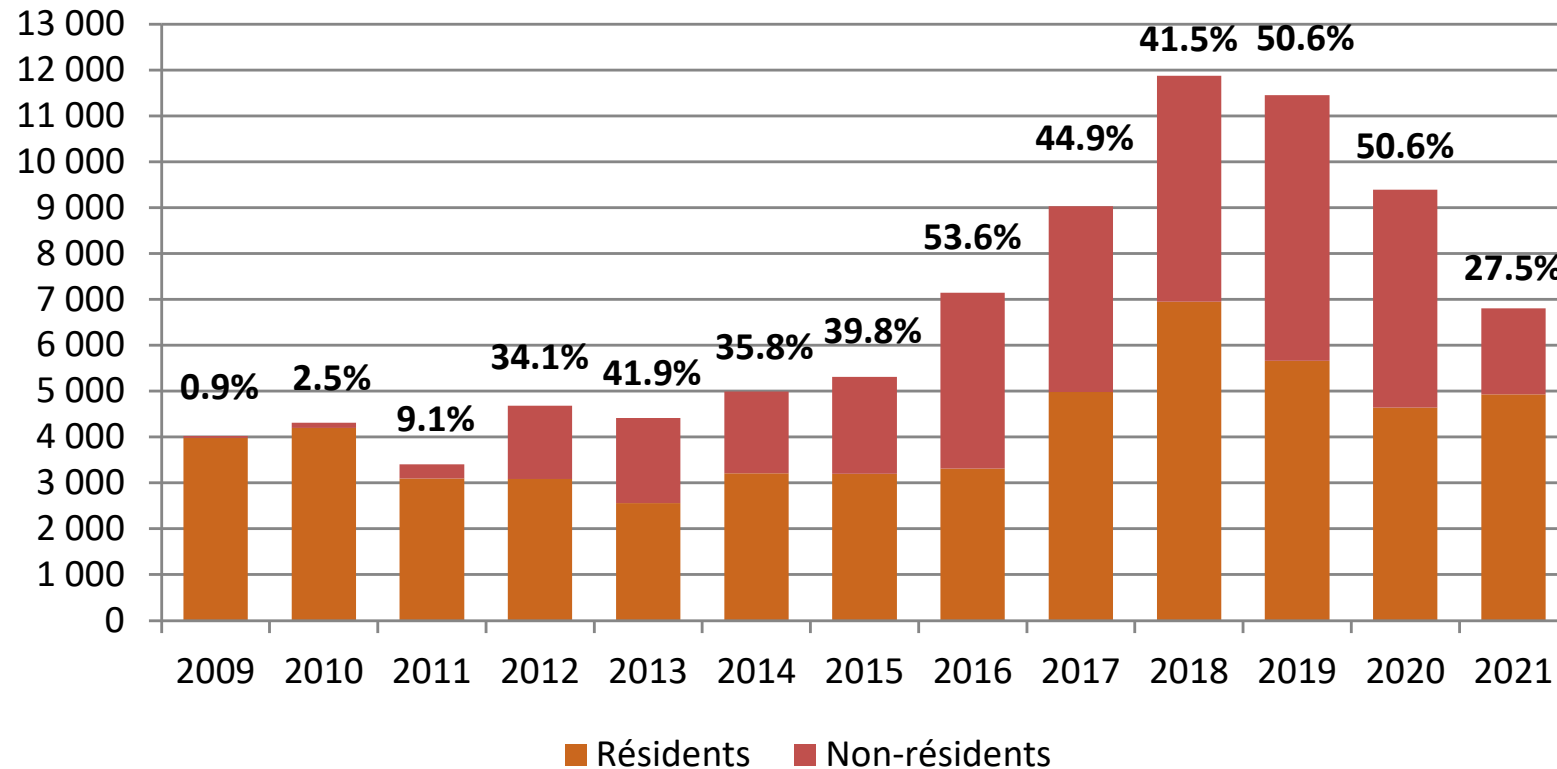
Acquisitions de la nationalité luxembourgeoise depuis 1960



- Augmentation du nombre de Luxembourgeois grâce aux naturalisations
- Impact de la loi de la double nationalité (1^{er} janvier 2009)
- 1960 : 423 naturalisations
- 2019 : 11 451 naturalisations
- 2021 : 6 801 naturalisations

Source : STATEC, Ministère de la Justice

Acquisitions de la nationalité luxembourgeoise selon la résidence depuis 1960



- Accroissement notamment dû aux personnes non résidentes
- Peu d'acquisitions des non-résidents avant 2011

Source: Ministère de la Justice, STATEC

3



En résumé

En résumé

- Situation du Luxembourg atypique par rapport aux autres pays de l'UE-27
- Principales caractéristiques :
 - Dynamique démographique positive ;
 - Soutenue par une migration importante ;
 - Diversification des migrations ;
 - Part importante de la population étrangère ;
 - Importance des acquisitions de la nationalité luxembourgeoise ;
 - Faible fécondité ;
 - Faible mortalité.

4

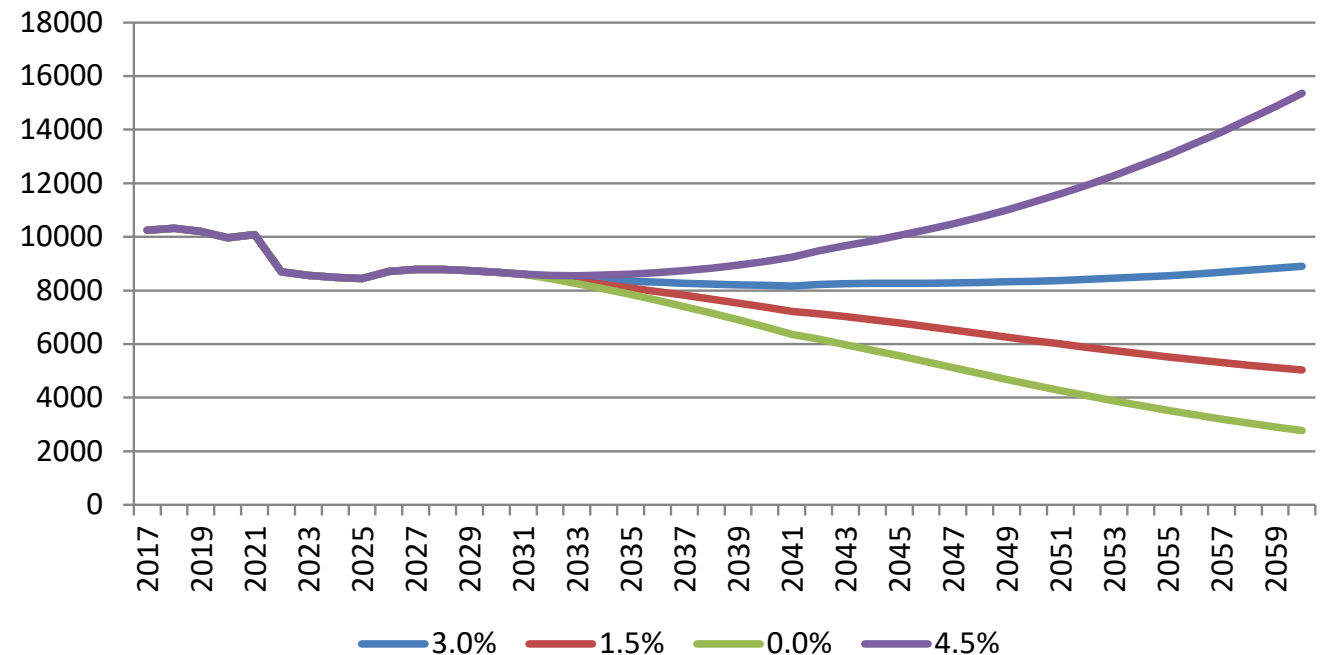


Projections démographiques

Projections de la population

- Indice conjoncturel de fécondité :
 - Augmentation de 1.50 à 1.71 enfant par femme
- Solde migratoire (4 scénarios à l'horizon 2060):
 - 16 000
 - 9 600
 - 5 700
 - 3 500
- Diminution de la mortalité : espérance de vie :
 - Hommes : 80.5 ans à 86.7 ans
 - Femmes : 85.1 ans à 90.7 ans

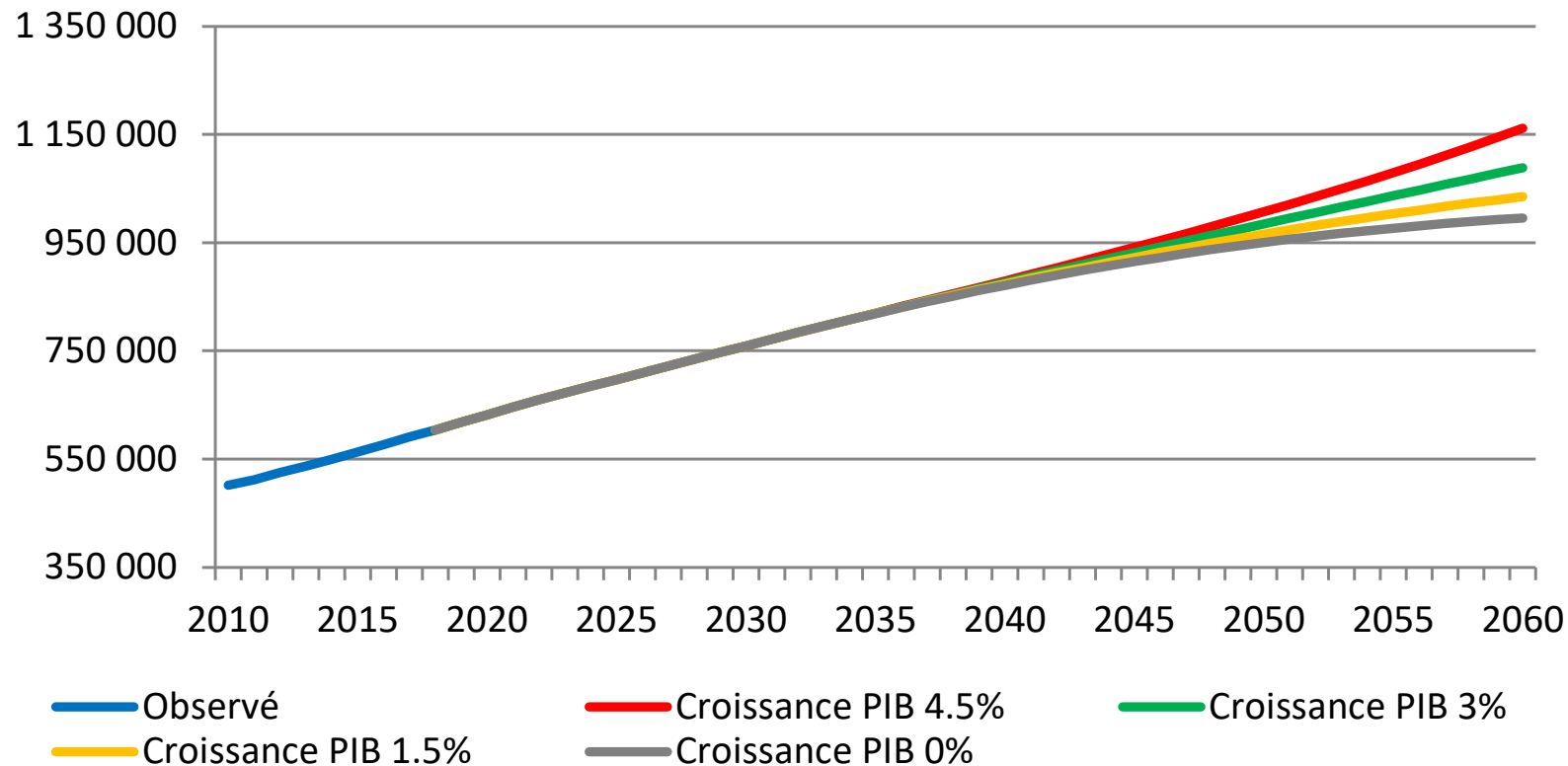
Projection du solde migratoire, 2017-2060



Source : STATEC

Projections de la population

Projections de la population à l'horizon 2060



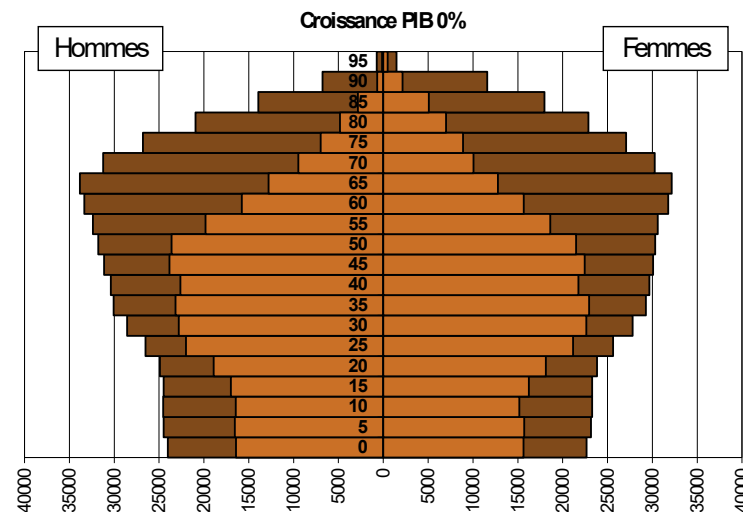
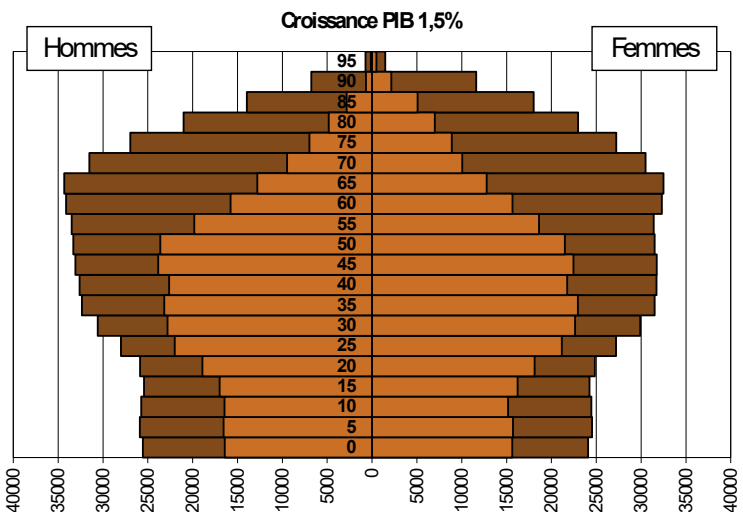
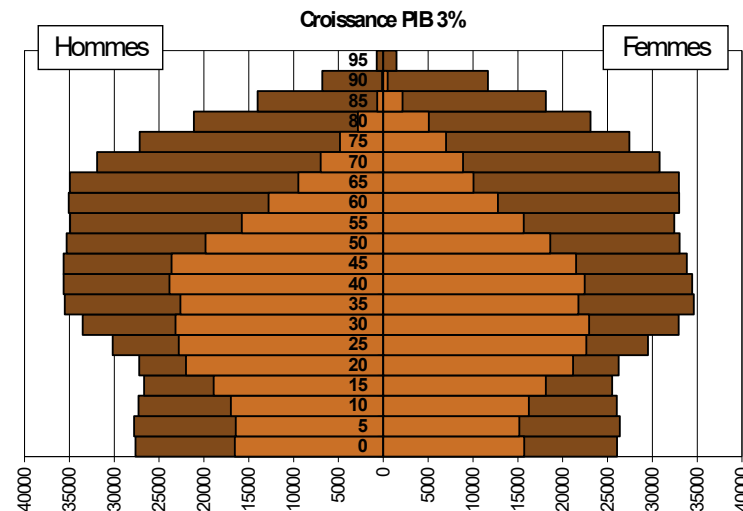
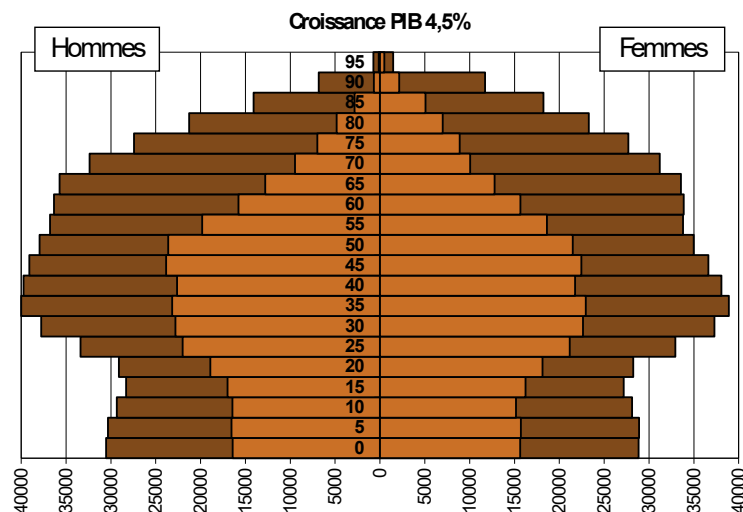
En 2060 :

- 1 162 000 (scénario 4.5%)
- 1 089 000 (scénario 3.0%)
- 1 035 000 (scénario 1.5%)
- 996 000 (scénario 0%)

Source : STATEC

Projections de la population

Pyramide des âges (brun clair : 2017 ; brun foncé : 2060)



STATEC

Institut national de la statistique
et des études économiques

Merci !



13, rue Erasme
L-1468 Luxembourg



(+352) 247-84219



info@statec.etat.lu

Pour plus d'informations:

François Peltier

francois.peltier@statec.etat.lu

Charlie Klein

charlie.klein@statec.etat.lu

statistiques.public.lu



@Statec
Luxembourg



/STATEC



@STATEC



Statec
Luxembourg